

Konjunkturstatistik, löner för statlig sektor, december 2002

Salaries in The Governmental Sector, December 2002

I korta drag

Löneökningen för statlig sektor har hittills uppmätts till 3,5 procent

Den preliminära genomsnittliga månadslönen för hel- och deltidanställda inom statlig sektor var 24 010 kronor under december 2002. Detta är en ökning med 3,5 procent sedan december 2001.

Inom civilförvaltningen ökade lönerna med 3,5 procent och för försvaret ökade lönerna med 3,5 procent.

För kvinnor inom statlig sektor ökade lönerna med 4,0 procent medan männens löneökning uppgick till 3,2 procent.

I löneutvecklingen ingår lönehöjningar som följd av 2002 års avtal och effekter av strukturförändringar som inträffat inom myndigheten. Förändringstalen är baserade på skillnader mellan de definitiva lönerna 2001 och de preliminära lönerna 2002.

Antal sysselsatta ökade med 2,4 procent

Antalet sysselsatta inom den statliga sektorn var 230 580 under december 2002. Detta är jämfört med december 2001 en ökning med 5 450 personer eller 2,4 procent. De sysselsatta var fördelade på 110 260 kvinnor och 120 320 män.

Inom civilförvaltningen var antalet sysselsatta 186 120 under december 2002. Detta är jämfört med december 2001 en ökning med 4 770 personer.

Inom försvaret ökade antalet anställda med 520 till 28 090 under samma period.

Medlingsinstitutet
National Mediation Office



Statistiska centralbyrån
Statistics Sweden

Christina Eurén, tfn 08-545 292 45,
christina.euren@mi.se, www.mi.se

Lena Larsson, SCB, tfn 019-17 60 19, lena.larsson2@scb.se
Jenny Karlsson, SCB, tfn 019-17 69 83, jenny.karlsson@scb.se

Statistiken har producerats av SCB på uppdrag av Medlingsinstitutet (MI), som ansvarar för officiell statistik inom området.

ISSN 0082-0237 Serie AM – Arbetsmarknad. Utkom den 28 februari 2003.
Tidigare publicering: Se avsnittet Fakta om statistiken.
Utgivare av Statistiska meddelanden är Svante Öberg, SCB.

Innehåll

Statistiken med kommentarer	3
Löner	3
Löneutveckling inom statlig sektor	4
Sysselsättning	4
Tabeller	5
1. Statlig sektor – genomsnittlig månadslön, fördelad efter myndighet, december 2002	5
2. Statlig sektor – genomsnittlig månadslön, inklusive retroaktiv lön, fördelad efter myndighet, december 2001	6
3. Statlig sektor – genomsnittlig månadslön fördelad efter näringsgren, december 2002	7
4. Statlig sektor – genomsnittlig månadslön, utveckling fr.o.m. december 2000 t.o.m. december 2002	8
5. Statlig sektor – genomsnittlig månadslön för Civilförvaltningen och Försvaret, utveckling fr.o.m. december 2000 t.o.m. december 2002	9
6. Statlig sektor – antal sysselsatta fördelade efter myndighet, december 2002	10
7. Statlig sektor – antal sysselsatta fördelade efter län, december 2002	11
8. Statlig sektor – antal sysselsatta fördelade efter näringsgren, december 2002	12
Fakta om statistiken	13
Inledning	13
Detta omfattar statistiken	13
Objekt och population	13
Statistiska mått	13
Variabler	14
Redovisningsgrupper	14
Så görs statistiken	14
Statistikens tillförlitlighet	15
Bortfall	15
Täckning	15
Bra att veta	15
Spridningsformer	15
Primärmaterial	15
Annan statistik	15
In English	16
Summary	16
List of tables	16
List of terms	17

Statistiken med kommentarer

Löner

Löneutvecklingen mellan december 2001 och december 2002 var för hel- och deltidstjänstgörande 3,5 procent. Kvinnornas löner ökade med 4,0 procent. Männens löneökning uppgick till 3,2 procent. Den genomsnittliga månadslönen för deltidstjänstgörande i tabellen nedan är uppräknad till heltidslön.

Genomsnittlig månadslön och procentuell förändring från samma månad föregående år

	Genomsnittlig månadslön		
	December 2001	December 2002	%
Heltidstjänstgörande			
Kvinnor	21 250	22 080	+ 3,9
Män	25 120	25 930	+ 3,2
Totalt	23 410	24 210	+ 3,4
Deltidstjänstgörande			
Kvinnor	20 010	20 850	+ 4,2
Män	25 020	25 680	+ 2,7
Totalt	21 280	22 150	+ 4,1
Hel- och deltidstjänstgörande			
Kvinnor	21 060	21 900	+ 4,0
Män	25 110	25 920	+ 3,2
Totalt	23 210	24 010	+ 3,5

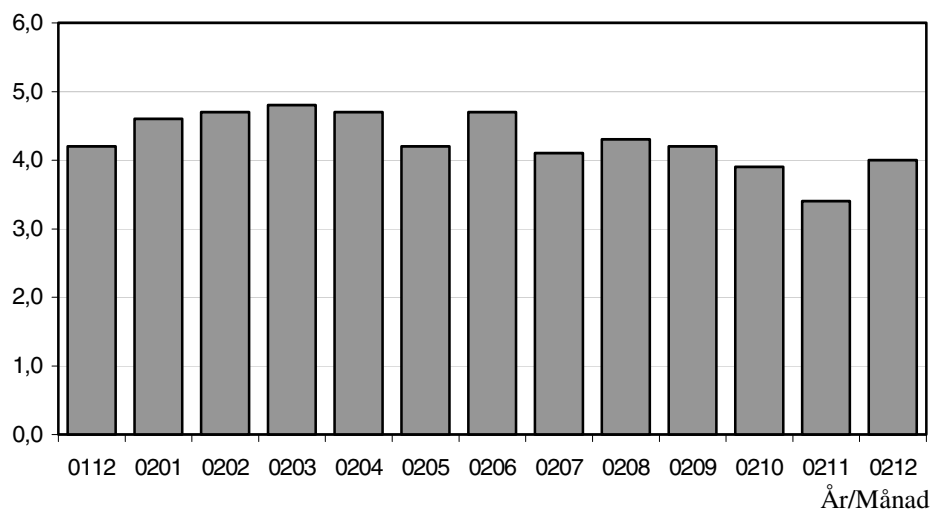
För civilförvaltningen ökade lönerna med 3,5 procent mellan december 2001 och december 2002. Försvarets löneökning var 3,5 procent för samma period. Detta medför en ökning med 3,5 procent för den totala statliga sektorn.

Genomsnittlig månadslön och procentuell förändring från samma månad föregående år

	Genomsnittlig månadslön		
	December 2001	December 2002	%
Civilförvaltningen			
Kvinnor	21 520	22 360	+ 3,9
Män	25 220	26 020	+ 3,2
Totalt	23 440	24 250	+ 3,5
Försvaret			
Kvinnor	20 030	21 000	+ 4,9
Män	25 130	25 970	+ 3,3
Totalt	24 030	24 880	+ 3,5
Totalt			
Kvinnor	21 060	21 900	+ 4,0
Män	25 110	25 920	+ 3,2
Totalt	23 210	24 010	+ 3,5

Löneutveckling inom statlig sektor

Procent



Diagrammet ovan baseras på preliminära löneuppgifter och visar löneutvecklingen inom den statliga sektorn. Löneutvecklingen är mätt på den genomsnittliga månadslönen, dvs. grundlön, fasta samt rörliga tillägg jämfört med 12 månader tidigare.

Sysselsättning

Antalet sysselsatta i den statliga sektorn ökade med 5 450 personer mellan december 2001 och december 2002. Civilförvaltningen ökade med 4 770 personer. Försvarets ökning uppgick till 520 personer.

Antal sysselsatta och procentuell förändring från samma månad föregående år

	Antal sysselsatta		
	December 2001	December 2002	%
Civilförvaltningen	181 350	186 120	+ 2,6
Omräknat till heltidspersoner	158 090	163 190	+ 3,2
Försvaret	27 570	28 090	+ 1,9
Omräknat till heltidspersoner	25 720	26 210	+ 1,9
Totalt	225 130	230 580	+ 2,4
Omräknat till heltidspersoner	199 080	204 860	+ 2,9

Tabeller

1. Statlig sektor – genomsnittlig månadslön, fördelad efter myndighet, december 2002

1. Governmental sector – average monthly salary, by authority, December 2002

Myndighet	Genomsnittlig månadslön, kronor							Förändring från föregående år	
	Heltidstjänstgörande			Deltids-tjänstgörande Totalt	Hel- och deltidstjänstgörande			Kronor	Procent
	Kvinnor	Män	Totalt		Kvinnor	Män	Totalt		
TOTALT	22 080	25 930	24 209	22 150	21 899	25 918	24 014	808	3,5
HELSTATLIG VERKSAMHET	22 481	26 043	24 546	22 402	22 278	26 021	24 345	815	3,5
CIVILFÖRVALTNINGEN	22 578	26 050	24 464	22 374	22 358	26 023	24 249	811	3,5
Polisväsendet	21 283	25 334	24 094	21 320	21 166	25 308	23 940	36	0,2
Domstolsväsendet	22 505	33 785	26 478	20 330	22 189	33 661	25 952	631	2,5
Kriminalvården	19 930	20 269	20 132	21 774	19 955	20 500	20 269	587	3,0
Migrationsverket	20 371	21 699	20 863	20 984	20 353	21 794	20 870	469	2,3 ¹
Skattemyndigheterna	21 278	25 503	22 793	20 652	21 074	25 477	22 485	974	4,5
Länsstyrelserna	21 325	24 759	22 890	21 151	21 226	24 650	22 715	864	4,0 ¹
Kronofogdemyndigheterna	19 865	24 248	21 366	19 424	19 697	24 246	21 146	1 071	5,3
Tullverket	21 954	23 375	22 772	21 841	21 873	23 332	22 672	1 271	5,9
Universitet o högskolor	23 121	27 560	25 450	23 300	22 832	27 464	25 142	965	4,0
Lantbruksuniversitetet	22 059	25 870	24 129	21 411	21 642	25 810	23 732	912	4,0
Skogsvårdsstyrelserna	21 176	22 716	22 443	20 588	20 752	22 689	22 301	772	3,6
Arbetsmarknadsverket	21 551	22 922	22 119	20 286	21 347	22 869	21 937	689	3,2
Banverket	23 135	24 907	24 647	24 238	23 182	24 901	24 632	1 924	8,5
Övriga myndigheter	24 404	27 940	26 082	23 089	24 095	27 802	25 771	961	3,9
FÖRSVARET	21 052	25 976	24 946	22 974	20 999	25 972	24 877	844	3,5
ÖVR STATLIGT LÖNE- REGLERAD VERKSAMHET	19 309	21 825	19 830	19 516	19 230	22 173	19 794	613	3,2
Allmänna försäkringskassor	19 207	21 755	19 714	19 494	19 136	22 140	19 689	593	3,1

Förändringssiffrorna är baserade på skillnader mellan de definitiva lönerna 2001 och de preliminära lönerna 2002.

1) Förändringssiffran är starkt påverkad av strukturella förändringar.

2. Statlig sektor – genomsnittlig månadslön, inklusive retroaktiv lön, fördelad efter myndighet, december 2001

2. Governmental sector – average monthly salary, including retroactive wage, by authority, December 2001

Myndighet	Genomsnittlig månadslön, kronor							Förändring från föregående år	
	Heltidstjänstgörande			Deltids-tjänst-görande Totalt	Hel- och deltidstjänstgörande			Kronor	Procent
	Kvinnor	Män	Totalt		Kvinnor	Män	Totalt		
TOTALT	21 247	25 118	23 405	21 281	21 064	25 113	23 206	1 007	4,5
HELSTATLIG VERKSAMHET	21 625	25 222	23 728	21 555	21 425	25 208	23 530	1 037	4,6
CIVILFÖRVALTNINGEN	21 734	25 240	23 653	21 543	21 516	25 218	23 438	1 074	4,8
Polisväsendet	21 130	25 307	24 058	21 297	21 028	25 274	23 904	1 391	6,2
Domstolsväsendet	21 949	32 866	25 762	20 503	21 724	32 796	25 321	1 268	5,3
Kriminalvården	19 241	19 744	19 541	21 175	19 284	19 973	19 682	598	3,1
Migrationsverket	19 827	21 430	20 390	20 744	19 804	21 528	20 401	913	4,7
Skattemyndigheterna	20 305	24 512	21 800	19 627	20 126	24 477	21 511	982	4,8
Länsstyrelserna	20 343	23 865	22 009	20 392	20 260	23 787	21 851	1 010	4,8
Kronofogdemyndigheterna	18 914	22 990	20 333	18 017	18 706	23 000	20 075	971	5,1
Tullverket	20 804	21 966	21 477	20 183	20 731	21 946	21 401	1 860	9,5
Universitet o högskolor	22 120	26 563	24 465	22 433	21 863	26 475	24 177	929	4,0
Lantbruksuniversitetet	21 126	24 991	23 254	20 180	20 668	24 909	22 820	982	4,5
Skogsvårdsstyrelserna	19 979	22 009	21 677	19 938	19 631	21 987	21 529	1 043	5,1
Arbetsmarknadsverket	20 900	22 209	21 444	19 569	20 676	22 151	21 248	-160	-0,7
Banverket	21 728	22 866	22 714	22 489	21 745	22 868	22 708	1 332	6,2
Övriga myndigheter	23 386	27 076	25 141	22 118	23 043	26 953	24 810	1 420	6,1
FÖRSVARET	20 076	25 114	24 094	21 908	20 027	25 131	24 033	846	3,6
ÖVR STATLIGT LÖNE- REGLERAD VERKSAMHET	18 699	21 335	19 245	18 714	18 603	21 645	19 181	746	4,0
Allmänna försäkringskassor	18 608	21 343	19 151	18 695	18 520	21 686	19 096	713	3,9

Förändringssiffrorna är baserade på skillnader mellan de definitiva lönerna 2000 och de definitiva lönerna 2001.

3. Statlig sektor – genomsnittlig månadslön fördelad efter näringsgren, december 2002**3. Governmental sector – average monthly salary by branch of industry, December 2002**

Näringsgren/SNI92	Genomsnittlig månadslön, kronor							Förändring från föregående år	
	Heltidstjänstgörande			Deltids- tjänst- görande Totalt	Hel- och deltidstjänstgörande			Kronor	Procent
	Kvinnor	Män	Totalt		Kvinnor	Män	Totalt		
TOTALT	22 080	25 930	24 209	22 150	21 899	25 918	24 014	808	3,5
A Jordbruk	18 777	28 150	20 815	18 040	18 603	27 588	20 447	226	1,1
F Byggverksamhet	22 934	25 042	24 722	23 701	22 862	25 038	24 685	1 566	6,8
J Finansiell verksamhet	21 880	25 404	23 199	22 352	21 809	25 511	23 128	869	3,9
K Fastighetsverksamhet, företagstjänster	22 290	25 518	23 844	21 892	22 097	25 528	23 663	877	3,8
L Offentlig förvaltning och försvar	21 742	25 825	23 998	21 538	21 582	25 814	23 808	709	3,1
75.1 Offentlig förvaltning	23 115	27 146	24 976	22 165	22 845	27 086	24 684	1 077	4,6
75.2 Utrikesförvaltning och Försvar	21 571	25 499	24 257	21 686	21 448	25 476	24 122	473	2,0
75.3 Obligatorisk socialförsäkring	19 565	23 034	20 340	19 689	19 475	23 316	20 270	722	3,7
M Utbildning	23 024	27 432	25 315	23 040	22 709	27 334	24 986	964	4,0
80.1 Grundskoleutbildning	22 019	22 999	22 281	19 614	21 430	22 538	21 691	801	3,8
80.3 Högskoleutbildning	23 059	27 499	25 396	23 188	22 759	27 405	25 081	962	4,0
80.4 Vuxenutbildning och övrig utbildning	24 002	24 881	24 387	25 371	23 910	25 057	24 416	1 073	4,6
N Hälsa- och sjukvård, sociala tjänster	20 449	21 690	21 040	21 585	20 445	21 878	21 108	117	0,6 ¹
O Andra samhälleliga och personliga tjänster	22 427	24 018	23 186	20 770	22 080	23 792	22 841	992	4,5

Förändringssiffrorna är baserade på skillnader mellan de definitiva lönerna 2001 och de preliminära lönerna 2002.

1) Förändringssiffran är starkt påverkad av strukturella förändringar.

4. Statlig sektor – genomsnittlig månadslön, utveckling fr.o.m. december 2000 t.o.m. december 2002

4. Governmental sector – average monthly salary, from December 2000 to December 2002

Mätmånad	Genomsnittlig månadslön, kronor			Förändring från föregående år, procent		
	preliminär	preliminär+retro	definitiv	preliminär mot preliminär	preliminär+retro mot definitiv	definitiv mot definitiv
dec-00	22 150	–	22 200	4,7	–	4,4
jan-01	22 140	–	22 210	4,5	–	3,4
feb-01	22 130	–	22 180	3,7	–	3,3
mar-01	22 150	–	22 190	3,6	–	3,3
apr-01	22 260	–	23 040	3,6	–	4,8
maj-01	22 290	–	23 050	3,0	–	4,5
jun-01	22 140	–	22 890	2,1	–	4,1
jul-01	22 200	–	22 930	2,1	–	4,2
aug-01	22 060	–	22 760	1,9	–	3,9
sep-01	22 310	–	22 940	2,2	–	4,2
okt-01	22 540	–	23 100	2,5	–	4,3
nov-01	22 800	–	23 150	3,4	–	4,5
dec-01	23 090	–	23 210	4,2	–	4,5
jan-02	23 160	23 260	–	4,6	4,7	–
feb-02	23 160	23 230	–	4,7	4,7	–
mar-02	23 210	23 260	–	4,8	4,8	–
apr-02	23 300	23 940	–	4,7	3,9	–
maj-02	23 210	23 860	–	4,2	3,5	–
jun-02	23 160	23 790	–	4,7	3,9	–
jul-02	23 110	23 740	–	4,1	3,5	–
aug-02	23 020	23 640	–	4,3	3,9	–
sep-02	23 250	23 860	–	4,2	4,0	–
okt-02	23 410	23 880	–	3,9	3,4	–
nov-02	23 580	23 910	–	3,4	3,3	–
dec-02	24 010	24 010	–	4,0	3,5	–

5. Statlig sektor – genomsnittlig månadslön för Civilförvaltningen och Försvaret, utveckling fr.o.m. december 2000 t.o.m. december 2002

5. Governmental sector – average monthly salary in the Civil Service and The Defence Organization, from December 2000 to December 2002

Mätmånad	Genomsnittlig månadslön, kronor			Förändring från föregående år, procent		
	preliminär	preliminär+retro	definitiv	preliminär mot preliminär	preliminär+retro mot definitiv	definitiv mot definitiv
dec-00	22 440	–	22 490	4,9	–	4,6
jan-01	22 420	–	22 500	4,6	–	3,4
feb-01	22 420	–	22 470	3,7	–	3,3
mar-01	22 430	–	22 480	3,6	–	3,4
apr-01	22 550	–	23 350	3,7	–	4,9
maj-01	22 580	–	23 360	3,1	–	4,6
jun-01	22 420	–	23 190	2,2	–	4,2
jul-01	22 480	–	23 230	2,2	–	4,2
aug-01	22 350	–	23 050	2,0	–	4,0
sep-01	22 610	–	23 240	2,3	–	4,2
okt-01	22 840	–	23 420	2,6	–	4,4
nov-01	23 110	–	23 470	3,5	–	4,6
dec-01	23 410	–	23 520	4,3	–	4,6
jan-02	23 480	23 590	–	4,7	4,8	–
feb-02	23 480	23 550	–	4,8	4,8	–
mar-02	23 530	23 590	–	4,9	4,9	–
apr-02	23 620	24 260	–	4,7	3,9	–
maj-02	23 530	24 170	–	4,2	3,5	–
jun-02	23 480	24 100	–	4,7	3,9	–
jul-02	23 420	24 040	–	4,2	3,5	–
aug-02	23 330	23 940	–	4,4	3,9	–
sep-02	23 580	24 180	–	4,3	4,0	–
okt-02	23 720	24 230	–	3,9	3,5	–
nov-02	23 900	24 260	–	3,4	3,4	–
dec-02	24 340	24 340	–	4,0	3,5	–

6. Statlig sektor – antal sysselsatta fördelade efter myndighet, december 2002

6. Governmental sector – number of employees by authority, December 2002

Myndighet	Antal					Förändring från föregående år	Heltidspersoner	
	Samtliga	Heltids-tjänstgörande		Deltids-tjänstgörande			Antal	Därav kvinnor, procent
		Kvinnor	Män	Kvinnor	Män			
TOTALT	230 578	81 576	101 041	28 681	19 280	5 450	204 858	47,3
HELSTATLIG VERKSAMHET	215 083	71 301	98 352	26 499	18 931	5 388	190 179	44,7
CIVILFÖRVALTNINGEN	186 118	65 659	78 191	25 396	16 872	4 772	163 188	48,3
Justitiedepartementet	41 956	14 085	21 611	3 818	2 442	1 042	38 698	42,0
Polisväsendet	23 606	6 326	14 340	1 663	1 277	329	22 003	33,0
Domstolsväsendet	5 238	2 920	1 638	583	97	-56	5 008	66,3
Kriminalvården	8 665	2 825	4 130	897	813	714	7 655	42,5
Utrikesdepartementet	4 994	2 670	1 665	530	129	709	4 659	63,1
Migrationsverket	2 745	1 551	913	216	65	709	2 624	64,2
Försvarsdepartementet	129	55	68	4	2	-11	127	45,7
Socialdepartementet	6 728	2 491	2 555	845	837	314	5 852	50,4
Finansdepartementet	25 029	11 413	9 267	3 184	1 165	246	23 413	58,2
Skattemyndigheterna	9 675	4 876	2 725	1 641	433	-84	8 888	67,9
Länsstyrelserna	5 187	2 333	1 960	567	327	529	4 824	56,1
Kronofogdemyndigheterna	2 549	1 426	743	320	60	-50	2 447	68,1
Tullverket	2 540	931	1 263	242	104	28	2 458	45,2
Utbildningsdepartementet	62 818	20 256	21 056	12 381	9 125	2 060	49 886	51,4
Universitet o högskolor	57 988	17 950	19 844	11 449	8 745	1 750	45 739	49,9
Jordbruksdepartementet	6 227	2 372	2 351	988	516	152	5 502	53,2
Lantbruksuniversitetet	3 451	1 123	1 337	652	339	-24	2 936	49,7
Kulturdepartementet	3 227	1 205	1 037	637	348	41	2 694	56,5
Näringsdepartementet	29 697	9 333	16 554	2 241	1 569	218	28 071	38,2
Skogsvårdsstyrelserna	1 508	172	801	146	389	130	1 252	19,1
Arbetsmarknadsverket	9 792	4 880	3 454	1 204	254	-57	9 272	61,2
Banverket	6 378	889	5 163	132	194	-2	6 283	15,7
Vägverket	7 393	1 383	5 322	317	371	222	7 073	22,1
Miljödepartementet	5 313	1 779	2 027	768	739	1	4 285	48,8
FÖRSVARET	28 091	5 248	19 847	1 010	1 986	523	26 209	22,0
RIKSDAGENS VERK	874	394	314	93	73	93	780	56,8
ÖVR STATLIGT LÖNEREGLERAD VERKSAMHET	15 495	10 275	2 689	2 182	349	62	14 679	80,7
Museer, forskningsinstitut mm	673	275	197	148	53	-35	558	61,3
Allmänna försäkringskassor	14 822	10 000	2 492	2 034	296	97	14 122	81,5

7. Statlig sektor – antal sysselsatta fördelade efter län, december 2002

7. Governmental sector – number of employees by county, December 2002

Län	Antal					Förändring från föregående år	Heltidspersoner	
	Samtliga	Heltids- tjänstgörande		Deltids- tjänstgörande			Antal	Därav kvinnor, procent
		Kvinnor	Män	Kvinnor	Män			
TOTALT	230 578	81 576	101 041	28 681	19 280	5 450	204 858	47,3
Stockholm	64 697	25 554	27 332	7 299	4 512	781	58 558	50,3
Uppsala	15 580	4 997	6 171	2 557	1 855	36	13 014	47,7
Södermanland	5 104	1 787	2 356	468	493	-61	4 546	45,0
Östergötland	12 204	3 833	5 233	1 768	1 370	921	10 325	45,5
Jönköping	5 573	1 923	2 758	608	284	61	5 213	44,6
Kronoberg	3 261	933	1 350	562	416	53	2 698	45,6
Kalmar	3 195	1 122	1 452	414	207	93	2 916	47,2
Gotland	1 750	591	890	130	139	-12	1 611	41,6
Blekinge	4 186	1 172	2 452	364	198	51	3 945	35,4
Skåne	25 000	8 313	10 510	3 812	2 365	140	21 702	47,6
Halland	4 151	1 277	1 975	570	329	205	3 724	43,1
Västra Götaland	30 750	10 464	13 333	4 236	2 717	1 208	27 032	47,1
Värmland	5 899	1 987	2 674	652	586	340	5 191	44,7
Örebro	6 529	2 494	2 544	947	544	213	5 747	52,3
Västmanland	3 809	1 452	1 647	445	265	63	3 466	49,2
Dalarna	5 223	1 854	2 377	610	382	114	4 732	46,7
Gävleborg	5 221	2 110	2 291	497	323	85	4 815	49,7
Västernorrland	6 795	2 785	2 942	720	348	341	6 260	50,8
Jämtland	3 810	1 103	2 131	307	269	123	3 485	36,1
Västerbotten	8 765	3 071	3 605	1 145	944	403	7 551	47,8
Norrbottnen	9 076	2 754	5 018	570	734	292	8 329	36,7

8. Statlig sektor – antal sysselsatta fördelade efter näringsgren, december 2002

8. Governmental sector – number of employees by branch of industry, December 2002

Näringsgren/SNI92	Antal					Förändring från föregående år	Heltidspersoner	
	Samtliga	Heltids-tjänstgörande		Deltids-tjänstgörande			Antal	Därav kvinnor, procent
		Kvinnor	Män	Kvinnor	Män			
TOTALT	230 578	81 576	101 041	28 681	19 280	5 450	204 858	47,3
A Jordbruk	64	36	10	10	8	-5	54	77,8
F Byggverksamhet	11 843	1 672	9 348	338	485	-233	11 496	16,2
J Finansiell verksamhet	1 816	958	575	209	74	-58	1 685	64,3
K Fastighetsverksamhet, företagstjänster	15 081	6 230	5 794	1 882	1 175	341	13 400	54,2
L Offentlig förvaltning och försvar	126 320	48 058	59 438	11 820	7 004	2 388	117 512	47,2
75.1 Offentlig förvaltning	43 419	19 086	16 430	5 301	2 602	1 190	40 183	56,2
75.2 Utrikesförvaltning och Försvar	66 956	18 458	39 973	4 431	4 094	914	62 104	33,6
75.3 Obligatorisk socialförsäkring	15 945	10 514	3 035	2 088	308	284	15 225	79,2
M Utbildning	63 587	20 002	21 677	12 646	9 262	1 798	50 454	50,6
80.1 Grundskoleutbildning	1 707	760	273	525	149	-21	1 362	76,6
80.3 Högskoleutbildning	61 698	19 146	21 329	12 116	9 107	1 818	48 916	49,9
80.4 Vuxenutbildning och övrig utbildning	182	96	75	5	6	1	177	55,9
N Hälso- och sjukvård, sociala tjänster	8 390	3 328	3 024	1 089	949	1 216	7 320	53,6
O Andra samhällliga och personliga tjänster	3 472	1 292	1 173	685	322	4	2 934	55,8

Fakta om statistiken

Inledning

Detta Statistiska meddelande ingår i den löpande konjunkturlönestatistiken och avser löner och sysselsättning inom statlig sektor. Statistiken har producerats av Statistiska centralbyrån (SCB), på uppdrag av Medlingsinstitutet (MI), som från och med 2001 ansvarar för officiell statistik inom området. Syftet med undersökningen är att månatligen belysa löner och sysselsättning inom statlig sektor i termer av nivå och utveckling. SCB har sedan 1976 utfört en undersökning i varje kvartals mittmånad av sysselsättningen inom den statliga sektorn. Efter ett betänkande från 1987 års lönekommitté har SCB fått regeringens uppdrag att tillsammans med Konjunkturinstitutet (KI) utforma en kortperiodisk lönestatistik. Från och med februari 1991 utökades därför undersökningen till att även omfatta de anställdas löner. Det främsta syftet med den utökade undersökningen är att ge underlag för konjunkturbedömningar och för analys av kostnadsutvecklingen inom den statliga sektorn. Undersökningen är en totalundersökning och är från och med januari 2000 månatlig.

Detta omfattar statistiken

Objekt och population

Populationen består av sysselsatta inom statlig förvaltning, sysselsatta vid institutioner hänförliga till statlig sektor samt sysselsatta vid socialförsäkringsfonder. Undersökningspopulationen delas upp i sysselsättnings- respektive lönepopulation. I sysselsättningspopulationen ingår alla som var anställda med lön under mätmånaden. Undantagna är tjänstlediga som inte fick utbetald lön under mätmånaden och anställda i utlandet. I lönepopulationen ingår alla, förutom de undantagna i sysselsättningspopulationen, som var anställda med lön under mätmånaden och som då fyllt 18 men inte 65 år.

Från och med januari 2001 har de affärsdrivande verken och Sveriges Riksbank övergått till den privata sektorns undersökning. De utlandsanställda ingår inte i undersökningen från och med mars 2001.

Statistiska mått

Statistiken i undersökningen redovisas i form av genomsnittliga månadslöner samt antalet sysselsatta. I månadslönen ingår grundlön, fasta- samt rörliga lönetillägg. I tabeller och tablåer redovisas genomsnittlig månadslön för heltidstjänstgörande, deltidstjänstgörande samt hel- och deltidstjänstgörande. Den genomsnittliga månadslönen beräknas som summan av de anställdas månadslön dividerat med summan av deras tjänstgöringsomfattning. Den beräknade genomsnittliga månadslönen är alltså ett mått på den genomsnittliga ersättningen för en arbetsinsats motsvarande heltid under en månad. För både genomsnittlig månadslön och antal sysselsatta redovisas förändringen från motsvarande månad föregående år.

Efter tolv månader fastställs den slutliga genomsnittliga månadslönen. Det innebär att hänsyn tas till retroaktiva löneutbetalningar. De preliminära månadslönerna korrigeras med de retroaktiva lönebeloppen och de definitiva månadslönerna beräknas.

Variabler

Genomsnittlig månadslön

Med månadslön avses ersättning för månad innan avdrag gjorts och där fasta och rörliga lönetillägg ingår. Övertidstillägg och traktamentsersättningar ingår inte. Fr.o.m. mars 1999 ingår inte jour- och beredskapstillägg i den genomsnittliga månadslönen.

Antal sysselsatta

Som sysselsatt räknas den som fått lön utbetald under mät månaden oberoende av tjänstgöringens omfattning eller anställningstidens längd och där lönen inte består av enbart tillägg eller retroaktiv lön.

Anställningsform

Det förekommer två olika anställningsformer i redovisningen, heltid och deltid. Som heltidsanställd betraktas den som har en sysselsättningsgrad på 100 procent och som deltidsanställd räknas den som har en sysselsättningsgrad på mindre än 100 procent. Observera att heltidsanställda kan ibland vara deltid- anställda på grund av partiell tjänstledighet.

Antal heltidspersoner

Antal heltidspersoner i en redovisningsgrupp beräknas som summan av tjänstgöringens omfattning/100 för de anställningar som tillhör redovisningsgruppen i undersökningsmaterialet.

Kön

Kvinna eller man.

Myndighet

Myndigheterna redovisas enligt Sveriges statskalender 2002.

Län

Med län avses i normalfallet individens tjänsteställe. Länsindelningen följer den regionala indelning för år 2002.

Näringsgren

Näringsgren redovisas enligt Standard för svensk näringsgrensindelning 1992, SNI 92. Denna standard har som bas EU:s reviderade näringsgrensstandard, NACE rev.1 (NACE = Nomenclature Générale des Activités dans les Communautés Européennes).

Redovisningsgrupper

I SM-statistiken sker indelning på myndigheter, län, näringsgren (SNI 92), kön och hel- respektive deltidstjänstgörande. Specialbearbetning kan göras på en finare redovisningsnivå eftersom materialet är totalräknat.

Så görs statistiken

Uppgifterna samlas in via lina, disketter, DAT- och magnetband från olika administrativa datalönesystem. Det insamlade materialet genomgår en manuell och maskinell redigering i syfte att kontrollera uppgifternas rimlighet. För respektive myndighet jämförs uppgifterna mot de inkomna uppgifterna föregående månad. Kontakter tas vid tveksamhet med myndigheten för att få en bekräftelse på att uppgifterna är korrekta eller för att justera eventuella felaktigheter.

Statistikens tillförlitlighet

Bortfall

Bortfall utgörs av icke inrapporterade anställda på myndigheter och institut. För vissa myndigheter där uppgifter finns från en tidigare mätmånad imputeras uppgifter. De uppgifter som har imputerats har byggts på den saknade myndighetens tidigare inlämnade data som har räknats upp med genomsnitt från den svarande populationen. För december 2002 har samtliga myndigheter lämnat in uppgifter.

Täckning

Vid uppdelning mellan olika sektorer uppstår ibland tveksamheter om vilken sektor en enhet ska tillhöra. Vissa mindre enheter kan då "ramla mellan stolarna". Uppdatering av ramen sker en gång per år med månadsvisa korrigeringar. I undersökningen avseende december 2002 uppskattas undertäckningen till cirka 3 500 personer, vilket motsvarar cirka 1,6 procent av den totala populationen.

Bra att veta

Spridningsformer

Undersökningen presenteras huvudsakligen i detta Statistiska meddelande samt i de statistiska databaserna på www.scb.se/databaser/ssd.asp.

Primärmaterial

Uppgifterna är sekretesskyddade varför uppgifterna om enskilda individer inte lämnas ut till någon annan än individen själv. I undantagsfall efter särskild prövning kan forskare få tillgång till avidentifierat individmaterial för egna bearbetningar. Avidentifieringen görs då så att enskilda individer inte kan urskiljas.

Annan statistik

SCB producerar även motsvarande konjunkturstatistik för den resterande delen av den offentliga sektorn samt för arbetare och tjänstemän inom den privata sektorn. Detta redovisas bland annat i Statistiska meddelanden för respektive undersökning. Löneuppgifter för den statliga sektorn redovisas också på årsbasis. Arbetskraftsundersökningarna (AKU) ger statistik över sysselsättningen för hela ekonomin. Det finns även en företagsbaserad kvartalsstatistik över sysselsättning för hela arbetsmarknaden (KS). Ovanstående undersökningar publiceras också i statistiska meddelanden serie AM.

Mer information om statistiken och dess kvalitet ges i en särskild [Beskrivning av statistiken](#) på SCB:s webbplats, www.scb.se.

In English

Summary

The average monthly salary for salaried employees in the governmental sector was SEK 24 010 during December 2002. Since December 2001, the monthly salary has increased by an average of 3.5 per cent. For females the salaries increased by an average of 4.0 per cent and for males the salaries increased by an average of 3.2 per cent.

During December 2002 a total of about 230 580 persons were employed in the governmental sector, 5 450 more than December 2001. About 110 260 of these employees were females and 120 320 males.

Since 1976 Statistics Sweden (SCB) has collected data for the middle of the month of each quarter on employment in the central government sector. The data is used mainly in producing various employment estimates and forecasts for use in the national budgets and long-range forecasts.

After a report from the Wages and Salaries Committee in 1987, Statistics Sweden and the National Institute of Economic Research received a government commission to develop short-term statistics on wages and salaries. In February 1991 the survey expanded to include also the wages and salaries paid to employees. The main aim of the expanded survey is to provide a basis for estimations of economic trends and for analyses of cost trends in the central government sector. Since 2001, the survey is carried out by Statistics Sweden at the request of the National Mediation Office. Since January 2000 the survey has been conducted on a monthly basis.

The population consists of employees with state-regulated wages or salaries at all government authorities, government ministries, public utilities and national insurance offices. The target population is divided into employment population and salary population.

List of tables

1. Governmental sector – average monthly salary, by authority, December 2002	5
2. Governmental sector – average monthly salary, including retroactive wage, by authority, December 2001	6
3. Governmental sector – average monthly salary by branch of industry, December 2002	7
4. Governmental sector – average monthly salary, from December 2000 to December 2002	8
5. Governmental sector – average monthly salary in the Civil Service and The Defence Organization, from December 2000 to December 2002	9
6. Governmental sector – number of employees by authority, December 2002	10
7. Governmental sector – number of employees by county, December 2002	11
8. Governmental sector – number of employees by branch of industry, December 2002	12

List of terms

antal	number
Civilförvaltningen	Civil service
deltidstjänstgörande	part-time employees
Finansdepartementet	Ministry of Finance
Försvarsdepartementet	Ministry of Defence
Försvaret	Defence Organization
heltidstjänstgörande	full-time employees
Jordbruksdepartementet	Ministry of Agriculture
Justitedepartementet	Ministry of Justice
Kulturdepartementet	Ministry of Culture
kvinnor	female
län	county
Miljödepartementet	Ministry of Environment
myndighet	authority
månadslön	monthly salary
män	male
Näringsdepartementet	Ministry of Industry and trade
näringsgren	branch of industry
heltidspersoner	full-time equivalents
Riksdagens verk	The Parliament Agencies
samtliga	total, all
Socialdepartementet	Ministry of Health and Social Affairs
statlig sektor	governmental sector
statlig verksamhet	government activity
summa	sum
sysselsatta	employees
Utbildningsdepartementet	Ministry of Education and Cultural Affairs
totalt	total
övrig statligt lönereglerad verksamhet	state-subsidised activity